



Fot. 1. Odkurzacz DED6602

**Użytkując urządzenie zaleca się zawsze przestrzegać podstawowych zasad bezpieczeństwa pracy, w celu uniknięcia obrażeń mechanicznych.**

**Przed przystąpieniem do pracy prosimy uprzejmie o zapoznanie się z treścią Instrukcji Obsługi. Prosimy o zachowanie Instrukcji.**

**Rygorystyczne przestrzeganie wskazówek i zaleceń zawartych w Instrukcji Obsługi wpłynie na przedłużenie żywotności Państwa urządzenia.**

## Spis treści

- |                             |   |
|-----------------------------|---|
| 1. Przeznaczenie odkurzacza | 9. Bieżące czynności obsługowe  |
| 2. Ograniczenia użycia      | 10. Części zamienne i akcesoria   |
| 3. Dane techniczne          | 11. Samodzielne usuwanie usterek  |
| 4. Bezpieczeństwo pracy     | 12. Kompletacja urządzenia, uwagi końcowe   |
| 5. Przygotowanie do pracy   | 13. Informacja dla użytkowników o pozbywaniu się urządzeń elektrycznych i elektronicznych |
| 6. Podłączenie do sieci     | 14. Schemat elektryczny   |
| 7. Włączanie urządzenia     | 15. Rysunek złożeniowy, wykaz części  |
| 8. Użytkowanie urządzenia   | 16. Karta gwarancyjna   |

Deklaracja Zgodności dołączona jest do urządzenia jako oddzielny dokument. W przypadku braku Deklaracji Zgodności należy skontaktować się z Dedra-Exim Sp. z o.o.

## 1. Przeznaczenie odkurzacza

Odkurzac z filtrem wodnym model DED6602 jest przeznaczony do pracy na sucho i umożliwia oczyszczanie dowolnych powierzchni w mieszkaniach i pomieszczeniach użytkowych (garaże, warsztaty, piwnice itd.). Dzięki zastosowaniu filtra wodnego możliwe jest usuwanie bardzo drobnych zanieczyszczeń, takich jak urobek powstający podczas szlifowania gładzi gipsowych. Regulator siły ssania pozwala na dobranie optymalnych warunków pracy odkurzacza w zależności od usuwanych zanieczyszczeń.

### Zasada działania

Odkurzac z filtrem wodnym działa dwuetapowo. W pierwszej fazie, w dolnym zbiorniku, zanieczyszczenia wyłapywane są przez worek z tkaniny, który zatrzymuje grubsze frakcje. Następnie urobek kierowany jest do filtra wodnego w zbiorniku górnym. Zanieczyszczenia, które nie zostały zatrzymane przez tkaninę worka w dolnym zbiorniku, osadzają się na dnie zbiornika górnego.

Ze względu na wilgoć i ciepło, powstające podczas pracy, we wnętrzu odkurzacza mogą pojawić się bakterie i pleśń. Dlatego bezwzględnie zaleca się dokładnie wyczyścić, a następnie wysuszyć odkurzac po każdym użyciu.

## 2. Ograniczenia użycia

Urządzenie może być użytkowane tylko zgodnie z zamieszczonymi poniżej „**Dopuszczalnymi warunkami pracy**”. W konstrukcji i budowie urządzenia nie przewidziano zastosowania urządzenia do celów profesjonalnych/zarobkowych. Samowolne zmiany w budowie mechanicznej i elektrycznej, wszelkie modyfikacje, czynności obsługowe nie opisane w instrukcji Obsługi będą traktowane za bezprawne i spowodują natychmiastową utratę Praw Gwarancyjnych.

**Nie używać do sprzątania substancji szkodliwych i niebezpiecznych dla zdrowia, gorącego popiołu lub węgla, substancji toksycznych, substancji łatwopalnych lub innych niebezpiecznych materiałów, nie używać w pobliżu łatwopalnych cieczy lub oparów i ciał lotnych tworzących z powietrzem atmosferycznym mieszaninę wybuchową.**

### Dopuszczalne warunki pracy

#### Praca dorywcza S2 15 minut

Użytkować w pomieszczeniach zamkniętych.  
Chronić przed bezpośrednim dostępem wody.

### 3. Dane techniczne

Silnik elektryczny	jednofazowy
Napięcie sieci, częstotliwość sieci	230V, ~50 Hz
Moc znamionowa silnika	1400 W
Pojemność zbiornika	20 L
Klasa ochronności	I
Minimalne/maksymalne obciążenie gniazda	300 W/2000 W
Poziom emitowanego ciśnienia dźwięku	<70dB
Poziom emitowanej mocy dźwięku	<80dB

### 4. Bezpieczeństwo pracy



**UWAGA** Prosimy o dokładne zapoznanie się z treścią tego rozdziału, celem maksymalnego ograniczenia możliwości powstania urazu bądź wypadku, spowodowanego niewłaściwą obsługą lub nieznaną Przepisów Bezpieczeństwa Pracy.

#### Ogólne warunki bezpieczeństwa miejsca pracy

- Należy utrzymywać strefę pracy w porządku i czystości. Stanowisko źle oświetlone, na którym jest nieporządek może być przyczyną wypadku.
- Nie pracować urządzeniem w pobliżu środków wybuchowych (łatwopalnych, gazów, pyłu itp.). Podczas pracy urządzeniem wytwarzane są iskry mogące być przyczyną zapłonu
- Dzieci nie mogą przebywać w pobliżu urządzenia w trakcie pracy. Urządzenie musi być tak przechowywane, aby było niedostępne dla dziecka.

#### Bezpieczeństwo elektryczne

- Wtyczka musi być dopasowana do gniazda zasilającego. Zabronione jest używanie przewodów, w których wtyczka była przerabiana. Zabronione jest używanie adapterów wtyczki z uziemieniem ochronnym. Nie modyfikowane wtyczki i odpowiednie gniazda zmniejszają ryzyko powstania wypadku.
- Unikać kontaktu z uziemioną powierzchnią np.: lodówek, radiatorów, rur. Porażenie prądem jest większe, gdy ciało użytkownika jest uziemione.
- Nie wystawiać urządzenia na działanie deszczu i wilgoci. Przedostanie się wody do urządzenia zwiększa ryzyko porażenia prądem.
- Dbać o przewód zasilający. Nigdy nie używać przewodu do przenoszenia narzędzia, ciągnięcia lub wyciągania wtyczki z kontaktu. Przewód zasilający chronić przed działaniem ciepła, oleju, ostrych krawędzi lub ruchomymi częściami urządzenia.
- Pracując narzędzia, które przeznaczone są do pracy na zewnątrz należy używać odpowiednich przedłużaczy (do pracy na zewnątrz pomieszczeń). Zastosowanie odpowiedniego przedłużacza zmniejszy ryzyko porażenia prądem.
- Jeżeli urządzenie pracuje w wilgotnej atmosferze sieć zasilająca musi być wyposażona w zabezpieczenie różnicowo-prądowe (RDC).

#### Bezpieczeństwo osób

- Zachować ostrożność. Podczas pracy należy pracować z rozwagą i ostrożnością. Nie używać urządzenia, gdy jest się zmęczonym, pod wpływem leków, alkoholu lub innych środków odurzających (np. narkotyki). Nieuwaga może być przyczyną powstania urazu ciała.
- Należy unikać niezamierzonego uruchomienia urządzenia. Zawsze należy upewnić się przed włożeniem wtyczki do kontaktu sieci zasilającej, czy wyłącznik jest w pozycji wyłączony.
- Usunąć wszelkie klucze i narzędzia nastawcze przed uruchomieniem urządzenia. Klucze, narzędzia umieszczone w ruchomych częściach urządzenia mogą być przyczyną wypadku.
- Starać się nie przyjmować nienaturalnych pozycji przy pracy. Pozycja w trakcie pracy musi gwarantować utrzymanie równowagi i stabilność.

#### Obsługa urządzenia i jego eksploatacja

- Nie przeciążać urządzenia.
- Nie używać urządzenia, w którym nie działa wyłącznik/włacznik. Tak wadliwe urządzenie należy oddać do naprawy.
- Wyjąć wtyczkę z kontaktu (źródła zasilania) przed każdorazowym regulowaniem urządzenia, wymianą osprzętu lub zaprzestaniu pracy. Operacja ta zabezpiecza użytkownika przed niekontrolowanym uruchomieniem urządzenia.
- Urządzenie należy przechowywać w taki sposób aby nie było dostępne dla dzieci. Osoby które nie zapoznały się z powyższymi punktami przepisów nie mogą obsługiwać tego urządzenia. Osoby nie znające przepisów bezpieczeństwa nie mające doświadczenia w obsłudze urządzenia są narażone na spowodowanie wypadku.
- Urządzenie musi być poddawane przeglądom technicznym. Kontroli należy poddawać mocowania, prawidłowość działania części ruchomych, czy nie są zablokowane. Kontrola powinna obejmować sprawdzenie czy części nie są uszkodzone, pęknięte i nie będą powodem nieprawidłowego działania urządzenia. Wadliwe części należy oddać do naprawy.

- Używanie urządzenia i akcesoriów musi być zgodne z tą instrukcją. Nieprzestrzeganie tych zasad może doprowadzić do powstania niebezpiecznych sytuacji.
- Odkurzacz może użytkować osoba, która dokładnie zapoznała się i zrozumiała treść Instrukcji Obsługi.
- Przed pierwszym uruchomieniem należy sprawdzić, czy napięcie zasilania odpowiada wartości podanej na tabliczce znamionowej.
- Odkurzacz należy włączać do sieci zasilającej jedynie na czas pracy.
- Wszelkie regulacje, konserwacje lub czynności obsługowe (np. wymiana filtra) należy wykonywać przy wyjętej z gniazdka wtyczce.
- W czasie pracy nie przeciążać urządzenia.
- Zwrócić uwagę, aby podczas pracy nie uszkodzić przewodu zasilającego odkurzacza przez przejechanie, zmiżdżenie, wyszarpienie, przecięcie itp..
- Wszelkie elementy odpowiedzialne za bezpieczeństwo muszą być utrzymywane w pełnej sprawności technicznej. W przypadku ich uszkodzenia należy niezwłocznie je naprawić lub wymienić na nowe.
- Nie korzystać z urządzenia w przypadku, gdy kabel zasilający lub wtyczka są uszkodzone.
- Nie ciągnąć za kabel w czasie wyjmowania wtyczki z gniazdka.
- Zabronione jest pozostawianie urządzenia na deszczu, bądź jego użytkowanie przy dostępie wilgoci.
- Nie pozostawiać przygotowanego do pracy odkurzacza bez nadzoru.
- Nie udostępniać urządzenia dzieciom w charakterze zabawki.
- Urządzenie należy przechowywać z dala od źródeł ciepła (tj. centralne ogrzewanie, piecyk, itp.) w celu uniknięcia odkształcenia się elementów z tworzywa sztucznego.
- Podczas korzystania z urządzenia, nie zatykać wlotu powietrza. W przeciwnym razie wydajność pochłaniania kurzu zmniejszy się oraz powstanie ryzyko spalania silnika.
- Nie wolno zasysać tłących się niedopałków, w przeciwnym razie urządzenie może zostać uszkodzone.
- Podczas korzystania z odkurzacza należy zwrócić uwagę na kłęby włosów lub inne odpadki aby nie zatkały wlotu powietrza (włączając w to przewód). W przeciwnym razie może dojść do uszkodzenia silnika urządzenia.
- Przy korzystaniu z funkcji wydmuchu nie wolno kierować strumienia powietrza na źródło otwartego ognia.
- Urządzenie nie jest przystosowane do odkurzania szkodliwych dla zdrowia pyłków.
- Do gniazda przyłączeniowego, znajdującego się na pokrywie odkurzacza, można przyłączyć urządzenie o mocy minimalnej 300 W, a maksymalnej 2000 W. Podłączanie urządzeń o wyższej mocy może doprowadzić do awarii odkurzacza.
- Urządzenie należy przechowywać w miejscu niedostępnym dla dzieci.

#### Serwis

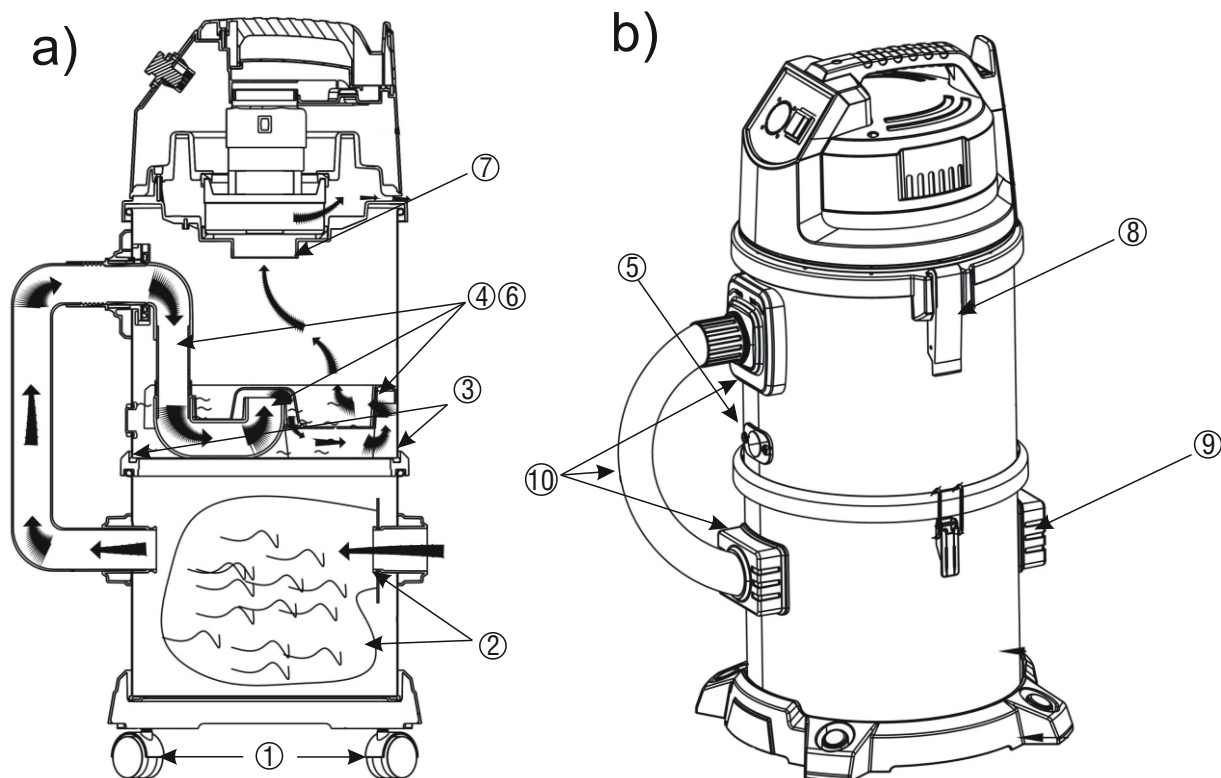
- Naprawę elektronarzędzia może wykonywać jedynie wykwalifikowany fachowiec, przy zastosowaniu oryginalnych części. Postępowanie takie gwarantuje zachowanie bezpieczeństwa urządzenia.

## 5. Przygotowanie do pracy

**Uwaga: wszystkie poniżej opisane czynności należy wykonywać przy odłączonym zasilaniu odkurzacza. Na rysunku 2 przedstawiono schemat odkurzacza i kolejność montażu poszczególnych elementów.**

Pierwsze uruchomienie i przygotowanie do pracy

1. Wyjąć z opakowania odkurzacz, zdjąć pokrywę i górny zbiornik, wyjąć zawartość ze zbiornika odkurzacza.
  2. Upewnić się, że wszystkie elementy urządzenia zostały dostarczone zgodnie z listą części (lista znajduje się w instrukcji obsługi).
  3. Zamontować kółka w znajdujące się od spodu urządzenia otwory (1).
  4. Na króciec, znajdujący się na ścianie wewnętrznej w dolnym zbiorniku odkurzacza, zamontować worek na zanieczyszczenia. Dokładnie rozłożyć worek i wyprostować załamania tkaniny (2).
  5. Na dolny zbiornik nałożyć górny zbiornik, połączyć zbiorniki za pomocą zatrzasków. Upewnić się, że połączenie jest szczelne (3).
  6. Zdemontować syfon wraz z układem z górnego zbiornika (4).
  7. Wlać do zbiornika wodę, która po zamontowaniu syfonu i układu powinna sięgać do połowy wizjera, znajdującego się w dolnej części górnego zbiornika (5).
  8. Zamontować syfon i układ (6).
  9. Na dolną część pokrywy nałożyć filtr z tkaniny (7).
  10. Nałożyć pokrywę na zbiornik odkurzacza i zamknąć ją za pomocą zatrzasków (8).
  11. Zamontować przewód elastyczny odkurzacza do wlotu powietrza w dolnym zbiorniku (9).
  12. Połączyć dolny i górny zbiornik za pomocą krótkiego przewodu elastycznego (10).
- Urządzenie jest gotowe do pracy.



Rys. 2. Odkurzacz DED6602; a) przekrój odkurzacza, b) widok ogólny

## 6. Podłączenie do sieci

Przed podłączeniem do sieci należy upewnić się, że napięcie zasilania odpowiada wartości podanej na tabliczce znamionowej.

Instalacja zasilająca maszynę powinna być poprowadzona przewodem miedzianym o minimalnym przekroju  $2,5 \text{ mm}^2$ , powinna być poprowadzona do bezpiecznika dla ochrony osób o wartości 16 A i winna spełniać przepisy bezpieczeństwa. Przewód zasilający ułożyć tak, aby w czasie pracy nie był narażony na przecięcie. Okresowo sprawdzać stan techniczny kabla zasilającego. Nie ciągnąć za kabel zasilający.

## 7. Włączanie urządzenia

W pokrywie maszyny znajduje się włącznik. Włącznik posiada oznaczenie „I”, które służy do uruchamiania urządzenia, oznaczenie „0”, służące do zatrzymania, oraz oznaczenie „II”, które służy do uruchamiania odkurzacza w trybie synchronizacji. Tryb synchronizacji zostanie omówiony w części instrukcji dotyczącej użytkowania urządzenia.

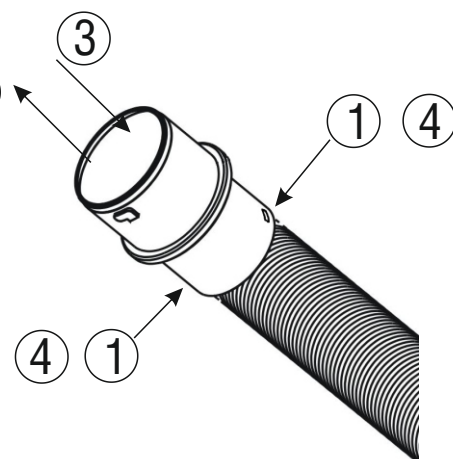
## 8. Użytkowanie urządzenia

Odkurzacz jest przeznaczony do pracy w pomieszczeniach mieszkalnych i użytkowych (np. garaże, piwnice itd.) Urządzenie jest przystosowane tylko do pracy na sucho. Dzięki zastosowaniu filtra wodnego możliwe jest użytkowanie odkurzacza do usuwania urobku, powstałego podczas prac remontowych, np. szlifowania ścian, posadzek itd. Odkurzacz wyposażono w dwa rodzaje ssawek: szczotkę podłogową płaską, służącą do sprzątnięcia większych powierzchni (podłóg, dywanów, wykładzin) oraz szczotkę szczelinową, służącą do usuwania zanieczyszczeń z trudno dostępnych miejsc.

Ponadto odkurzacz wyposażony jest w wąż elastyczny z możliwością wymiany końcówek, co pozwala na podłączenie do odkurzacza praktycznie dowolnego elektronarzędzia (szlifierki do powierzchni gipsowych, szlifierki do betonu, pilarek stołowych i ręcznych itd.) Sposób demontażu końcówki węża przedstawiono na rysunku 2.

Postępowanie podczas wymiany końcówki:

1. Płaskim, wąskim narzędziem (np. wkrętakiem) wcisnąć blokadę oznaczoną jako 1.
2. Energicznie ściągnąć końcówkę z pierścienia z blokadą (2).
3. Nałożyć końcówkę do elektronarzędzia tak, aby otwory w końcówce pokrywały się z blokadą na pierścieniu (3).
4. Docisnąć końcówkę, aż do usłyszenia zatrzaśnięcia się blokad. Upewnić się, że końcówka jest prawidłowo nałożona, a blokady w obu otworach są zamknięte (4).



Rys. 2. Wymiana końcówki odkurzacza

Na zdjęciu przedstawiono panel obsługowy odkurzacza (fot. 2). Do gniazda (1) można podłączyć elektronarzędzie lub inne urządzenie elektryczne o mocy minimalnej 300 W, a maksymalnej 2000 W. Uwaga: podłączenie urządzenia o wyższej mocy może spowodować uszkodzenie odkurzacza. Pokrętko (2) służy do ustawienia siły ssania odkurzacza. Umożliwia to dobranie odpowiedniej mocy ssania do wielkości i rodzaju usuwanych zanieczyszczeń. Włącznik (3) umożliwia pracę odkurzacza w trybie synchronizacji z podłączonym do gniazda elektronarzędziem oraz pracę niezależnie od elektronarzędzia.

#### Podłączenie dodatkowego urządzenia elektrycznego do odkurzacza

Odkurzacze DED6602 posiada dodatkowe gniazdo, do którego można podłączyć elektronarzędzie bądź inne urządzenie elektryczne. Gniazdo znajduje się w pokrywie odkurzacza, zabezpieczone jest plastikową osłoną. **Minimalna moc urządzenia, które można podłączyć do odkurzacza, to 300 W, maksymalna 2000 W.** Po podłączeniu odkurzacza do sieci, ustawiając przełącznik w pozycji 0, można pracować podłączonym urządzeniem bez włączania odkurzacza.

Możliwa jest również równoczesna praca odkurzacza i podłączonego urządzenia. Odkurzacze z podłączonym urządzeniem może pracować w dwóch trybach:

1. Tryb normalny I
2. Tryb synchronizacji II

W trybie normalnym po podłączeniu urządzenia i włączeniu odkurzacza, odkurzacze i urządzenie będą pracować niezależnie.

Rysunek 3 przedstawia widok włącznika odkurzacza.

W trybie synchronizacji odkurzacze nie będzie pracował, dopóki nie zostanie uruchomione podłączone urządzenie. Włączenie urządzenia spowoduje po ok. 5 sekundach włączenie odkurzacza. Po wyłączeniu urządzenia odkurzacze będzie pracował jeszcze ok. 5 sekund i wyłączy się. Funkcja synchronizacji jest szczególnie przydatna podczas wykonywania prac, w których niezbędne jest bieżące usuwanie odpadu (szlifowanie ścian, wiercenie otworów, cięcie i struganie drewna itd.) Minimalna moc urządzenia, przy którym funkcja synchronizacji będzie działała, to 300 W.

## 9. Bieżące czynności obsługowe

**UWAGA:** opisane poniżej czynności wykonywać przy wyjętej z gniazdzka wtyczce

### Czyszczenie dolnego zbiornika

Należy często usuwać zanieczyszczenia z dolnego zbiornika w celu uniknięcia uszkodzenia odkurzacza. Aby oczyścić wnętrze odkurzacza, należy zdjąć z króćca worek, a następnie nad koszem lub innym pojemnikiem na śmieci zsunąć z dolnej części worka plastikową listwę uszczelniającą. Zebrane w worku zanieczyszczenia wyrzucić do zbiornika na śmieci, worek dokładnie wytrzeć, założyć plastikową listwę uszczelniającą. Ze zbiornika wyrzucić zebrane zanieczyszczenia.

### Czyszczenie górnego zbiornika

W celu wyczyszczenia górnego zbiornika należy:

1. Odłączyć przewód elastyczny od górnego zbiornika.
2. Zdjąć pokrywę z górnego zbiornika.
3. Zdjąć górny zbiornik z dolnego zbiornika.
4. Zdemontować syfon z układem filtrującym.
5. Wylać wodę ze zbiornika, usunąć zanieczyszczenia z dna zbiornika.
6. Dokładnie umyć i wysuszyć zbiornik, syfon z układem filtrującym, wąż elastyczny.

Oczyszczenie i wysuszenie zbiornika jest szczególnie ważne, ponieważ ze względu na występowanie wilgoci i ciepła może nastąpić gwałtowny rozwój bakterii i pleśni.

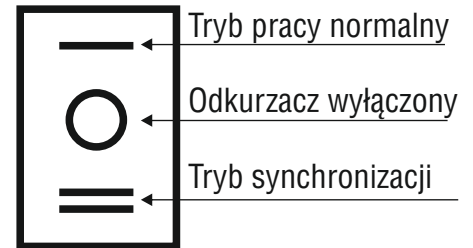
## 10. Części zamienne i akcesoria dodatkowe

Do odkurzacza można dokupić:

1. worek na zanieczyszczenia - DED66021
2. filtr materiałowy - DED66022
3. osłona piankowa silnika kpl. 5 sztuk - DED66023



Fot. 2. Panel obsługowy odkurzacza



Rys. 3. Włącznik odkurzacza

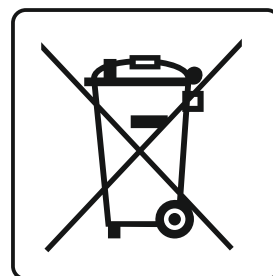
## 11. Samodzielne usuwanie usterek

PROBLEM	PRZYCZYNA	ROZWIĄZANIE
Urządzenie nie włącza się	Kabel zasilający jest źle podłączony lub uszkodzony W gniazdku nie ma napięcia sieciowego Uszkodzony włącznik	Wcisnąć głębiej wtyczkę do gniazdka, sprawdzić kabel zasilający Sprawdzić napięcie w gniazdku, sprawdzić bezpiecznik Wymienić włącznik na nowy
Silnik przegrzewa się Siła ssania jest zmniejszona	Zapchane otwory wentylacyjne Zatkany przewód elastyczny lub ssawka Zatkana osłona filtra Przepełniony zbiornik	Oczyścić otwory wentylacyjne Usunąć zator  Sprawdzić filtr, oczyścić go Często opróżniać zbiorniki z zanieczyszczeniami
Silnik rusza z trudem	Zatarte łożyska Zanieczyszczony silnik wiatraka	Przekazać urządzenie do naprawy

## 12. Kompletacja urządzenia, uwagi końcowe

1. Odkurzacz; 2. Przewód ssący; 3. Przewód łączący zbiorniki; 4. Przedłużka; 5. Filtr materiałowy; 6. Szczotka podłogowa; 7. Dysza szczelinowa; 8. Worek na zanieczyszczenia

## 13. Informacje dla użytkownika o pozbywaniu się urządzeń elektrycznych i elektronicznych (dotyczy gospodarstw domowych)



Przedstawiony symbol umieszczony na produktach lub dołączonych do nich dokumentacji informuje, że niesprawnych urządzeń elektrycznych lub elektronicznych nie można wyrzucać razem z odpadami bytowymi. Prawidłowe postępowanie w razie konieczności utylizacji, powtórnego użycia lub odzysku podzespołów polega na przekazaniu urządzenia do wyspecjalizowanego punktu zbiórki, gdzie będzie przyjęte bezpłatnie. Informacje o lokalizacji miejsc zbiórki zużytego sprzętu udzielają władze lokalne np. na swoich stronach internetowych.

Prawidłowa utylizacja urządzenia umożliwia zachowanie cennych zasobów i uniknięcia negatywnego wpływu na zdrowie i środowisko, które może być zagrożone przez nieodpowiednie postępowanie z odpadami.

Nieprawidłowa utylizacja odpadów zagrożona jest karami przewidzianymi w odpowiednich przepisach lokalnych.

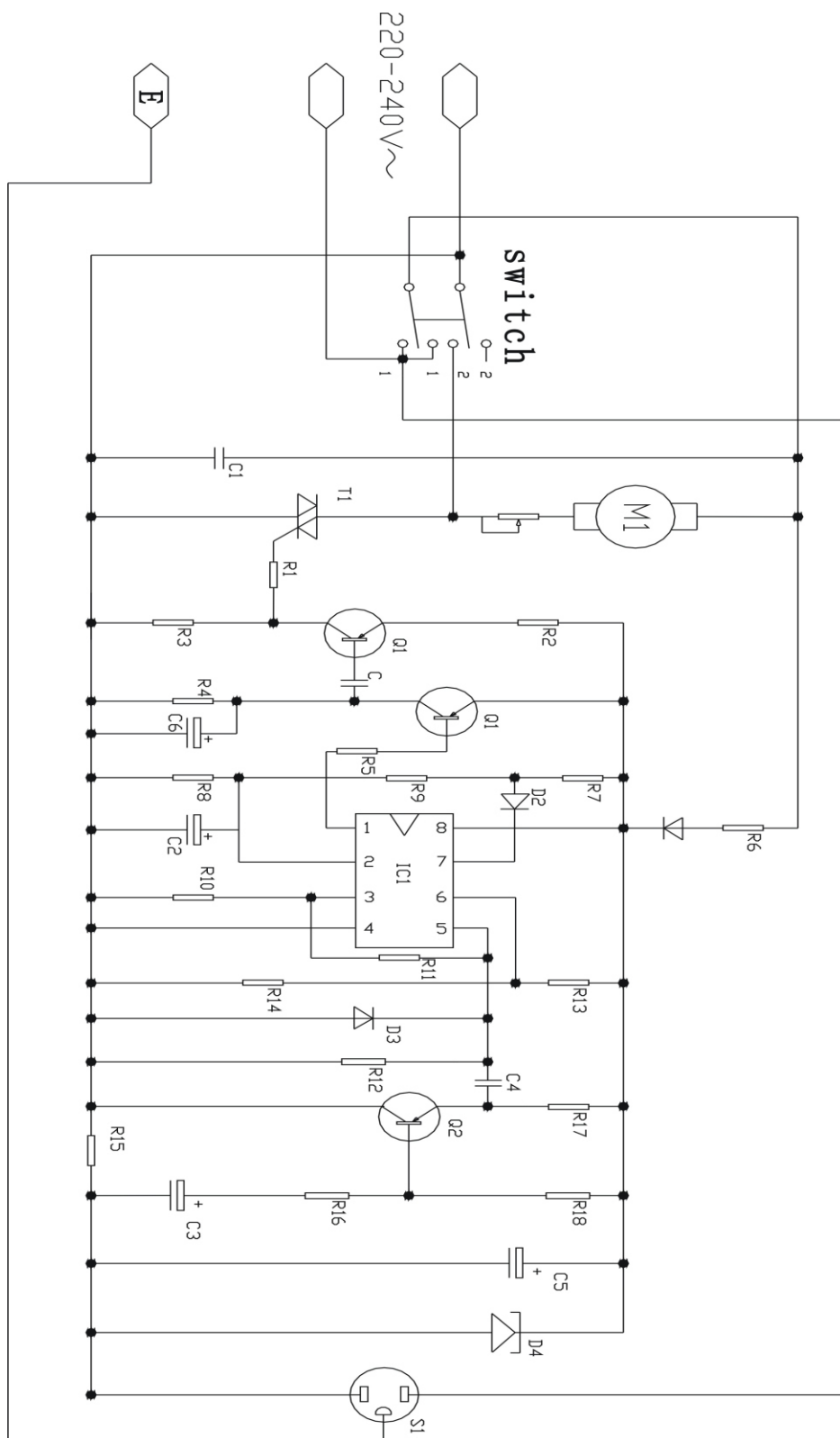
### Użytkownicy w krajach Unii Europejskiej

W razie konieczności pozbycia się urządzeń elektrycznych lub elektronicznych, prosimy skontaktować się z najbliższym punktem sprzedaży lub dostawcą, którzy udzielą dodatkowych informacji.

### Pozbywanie się odpadów w krajach poza Unią Europejską

Taki symbol dotyczy tylko krajów Unii Europejskiej. W razie potrzeby pozbycia się niniejszego produktu prosimy skontaktować się z władzami lokalnymi lub ze sprzedawcą celem uzyskania informacji o prawidłowym sposobie postępowania.

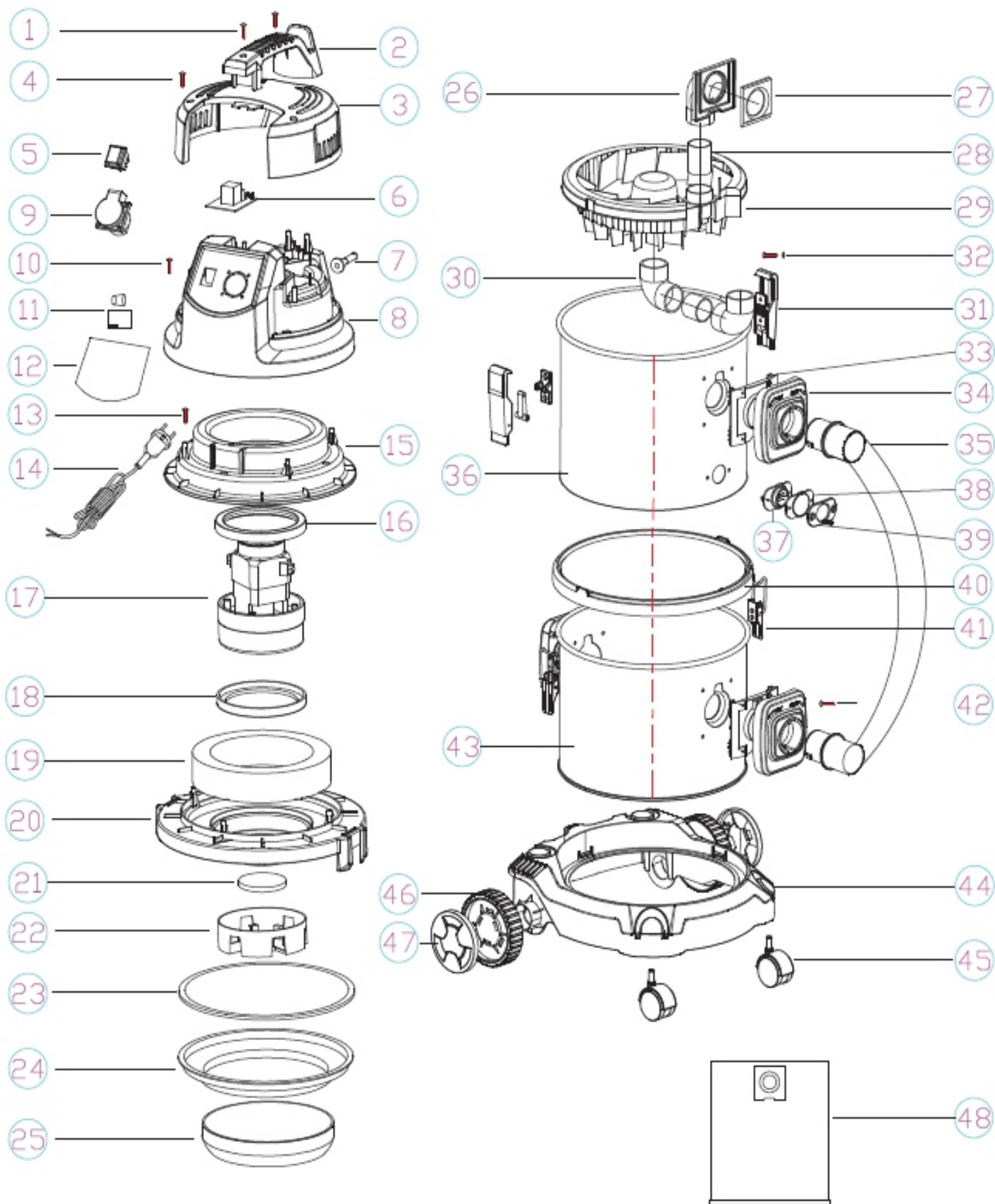
# 14. Schemat elektryczny



**Wyprodukowano dla:**  
**DEDRA - EXIM Sp. z o.o.**  
 05-800 PRUSZKÓW ul. 3 Maja 8  
 Tel. (22) 73-83-777; fax (22) 73-83-779  
 e-mail info@dedra.pl  
 Serwis: wew. 129,165; serwis@dedra.pl  
 www.dedra.pl



## 15. Rysunek złożeniowy, spis części



# Spis części

Numer	Nazwa części	Ilość	Numer	Nazwa części	Ilość
1	Wkręty uchwytu 4x20	2	26	Zestaw przyłączenia rury	1
2	Uchwyt	1	27		1
3	Pokrywa górna	1	28		2
4	Wkręty pokrywy górnej 4x20	2	29		1
5	Włącznik	1	30		2
6	Obwód drukowany	1	31	Zatrzaski	2
7	Powłoka przewodu	1	32		4
8	Pokrywa środkowa	1	33	Wlot powietrza - zestaw	2
9	Gniazdo przyłączeniowe	1	34		3
10	Wkręty pokrywy środkowej 4x20	4	35	Wąż	1
11	Przełącznik z płytką drukowaną	1	36	Zbiornik 20 L	1
12	Tabliczka	1	37	Wizjer poziomu wody - zestaw	1
13	Wkręty pokrywy silnika 4x20	4	38		1
14	Przewód zasilający	1	39		1
15	Pokrywa silnika	1	40	Pierścień z tworzywa sztucznego	1
16	Uszczelka silnika	1	41	Zatrzaski metalowe - zestaw	2
17	Silnik	1	42	Wkręty do wlotu powietrza 4x20	12
18	Uszczelka silnika	1	43	Zbiornik	1
19	Gąbka wytłumiająca	1	44	Podstawa	1
20	Pokrywa dolna	1	45	Zestaw jezdny	2
21	Dolna gąbka wytłumiająca	1	46		2
22	Ośłona	1	47		2
23	Worek bawełniany - zestaw	1	48	Worek na zanieczyszczenia	1
24			49		
25			50		

## Karta Gwarancyjna

Pieczęć sprzedawcy

.....  
Data i podpis .....

Nr katalogowy: .....

Nazwa: .....

Numer partii: .....

Gwarancja na sprzedany towar nie wyłącza, nie ogranicza ani nie zawiesza uprawnień konsumenta wynikających z rękojmi.

### WARUNKI GWARANCJI

1. Gwarantujemy sprawne działanie produktu, zgodnie z warunkami techniczno - użytkowymi opisanymi w Instrukcji Obsługi. Udzielamy gwarancji na okres 12 miesięcy licząc od daty zakupu uwidocznionej w niniejszym dokumencie. Gwarancja obowiązuje na całym terenie Rzeczypospolitej Polskiej. Reklamacja winna być zgłoszona pisemnie w okresie trwania gwarancji.
2. Obowiązki gwaranta wykonuje sprzedawca w punkcie sprzedaży.
3. Niniejszą gwarancją objęte są wady spowodowane wadliwymi materiałami, nieprawidłowym montażem, błędami wykonania.
4. Wady ujawnione w okresie gwarancyjnym będą usunięte przez DEDRA-EXIM w terminie umówionym z konsumentem, nie dłuższym niż 14 dni roboczych od dnia dostarczenia do serwisu. Czas naprawy może się przedłużyć w wypadku konieczności sprowadzenia części niezbędnych do naprawy, o czym konsument zostanie powiadomiony.
5. Reklamowany produkt winien być dostarczony do punktu sprzedaży. Warunkiem rozpatrzenia reklamacji jest :
  - przedstawienie prawidłowo wypełnionej Karty Gwarancyjnej,
  - przedstawienie dowodu zakupu (ewentualnie jego kopia) z datą sprzedaży jak w Karcie Gwarancyjnej,
  - dostarczenie pełnej kompletacji zgodnie z punktem „kompletacja” w instrukcji obsługi.
6. Gwarancja nie obejmuje wad powstałych w wyniku:
  - użytkowania niezgodnego z przeznaczeniem i zaleceniami Instrukcji Obsługi,
  - użytkowania urządzenia dla majsterkowiczów do celów profesjonalnych
  - przeciążenia urządzenia, prowadzącego do uszkodzenia silnika lub elementów przekładni mechanicznej,
  - dokonywania napraw przez osoby nieupoważnione,
  - dokonywania modyfikacji w konstrukcji,
  - uszkodzeń mechanicznych, fizycznych, chemicznych, spowodowanych siłami i czynnikami zewnętrznymi, zanieczyszczeniem mikrośrodowiska
  - uszkodzeń będących następstwem: montażu niewłaściwych części lub osprzętu, stosowania niewłaściwych smarów, olejów, środków konserwujących
7. Gwarancji nie podlegają części ulegające naturalnemu zużyciu w czasie eksploatacji: bezpieczniki termiczne, szczotki elektrografitowe, paski klinowe, uchwyty narzędziowe, akumulatory, końcówki robocze elektronarzędzi (piły tarczowe, wiertła, frezy, itp.).
8. Tabliczka znamionowa urządzenia powinna być czytelna. Reklamowany egzemplarz należy dokładnie zabezpieczyć przed uszkodzeniami w transporcie. Na ile to możliwe dostarczyć w oryginalnym opakowaniu.

### Oświadczenie Nabywcy

Warunki gwarancji są mi znane, co potwierdzam własnoręcznym podpisem:

.....  
data i miejsce

.....  
podpis konsumenta

DEDRA EXIM Sp. z o.o.  
05-800 Pruszków ul. 3 Maja 8  
tel: (+48 / 22) 73-83-777  
fax: (+48 / 22) 73-83-779  
<http://www.dedra.pl>  
e-mail: [info@dedra.pl](mailto:info@dedra.pl)



## ADNOTACJE O DOKONANYCH NAPRAWACH

Data zgłoszenia do naprawy	Data wykonania naprawy	Zakres naprawy ( określenie przyczyn )	Podpis wykonującego naprawę